

Chaitén

terre des volcans

Karen Holmberg, Andrés Burbano, Constanza Gómez, Javiera Letelier, Amy Donovan, Julie Morin, Rory Walshe, Thierry Dupradou et Pierre Puentes – 23 mars 2023

• *changement environnemental* • *crise* • *art rupestre* • *excavation* • *régénération* • *mémoire collective*

Cet essai visuel pan.able trace les contours à la fois du littoral et de la chronologie du nord-ouest de la Patagonie, située au sein d'une région environnementale extrêmement dynamique. Les peuples autochtones qui ont parcouru ses côtes pendant des millénaires ont été témoins du recul des glaciers, de l'élévation spectaculaire du niveau de la mer et d'éruptions volcaniques répétées, parmi bien d'autres changements du paysage et du climat. L'implantation permanente dans la zone située près du volcan Chaitén, en Patagonie chilienne, n'a commencé qu'il y a un siècle, lorsque des habitants venus d'autres régions (notamment d'Osorno, de l'archipel de Chiloé et d'Argentine) ont construit des maisons et développé une culture locale basée sur des industries telles que la pêche, la fabrication de bateaux, la vannerie, le textile, l'élevage de bétail et l'apiculture dans une ville isolée mais prospère.

En mai 2008, l'éruption du volcan Chaitén a provoqué l'une des plus importantes évacuations de l'histoire moderne du Chili. En l'espace de deux jours, les populations humaines de Chaitén et de la ville voisine de Futaleufú ont été déplacées et dispersées dans des villes éloignées, sans bénéficier de temps pour planifier leur départ et sans savoir exactement pendant combien de temps elles seraient déplacées. Les animaux de ferme, les animaux domestiques, les souvenirs de famille et les paysages familiers locaux ont été perdus au cours des trois années d'exil qui se sont écoulées avant que la réinstallation ne soit autorisée. Même si elle n'a pas causé de pertes humaines à grande échelle, l'éruption a tout de même constitué un événement profondément perturbant et traumatisant pour les résidents.

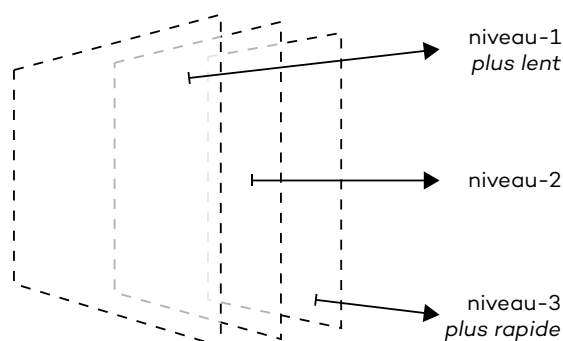
Cette contribution a été publiée sur www.able-journal.org au format pan.able :

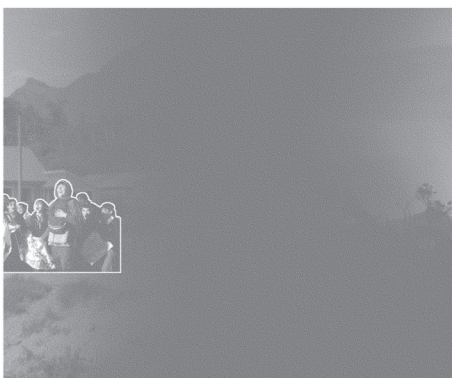
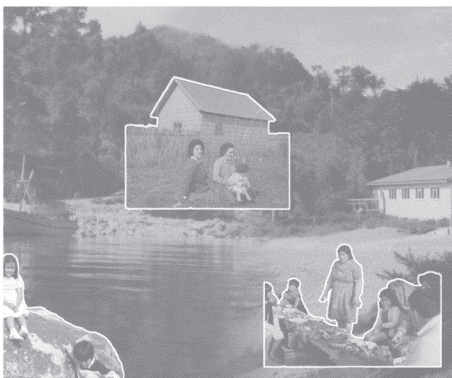
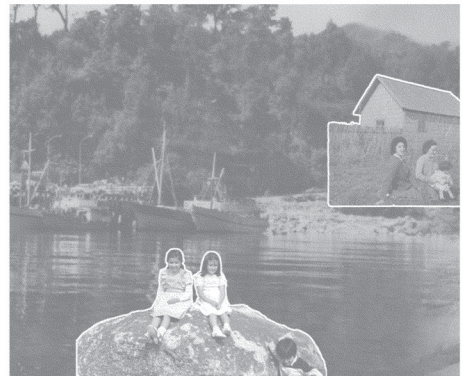
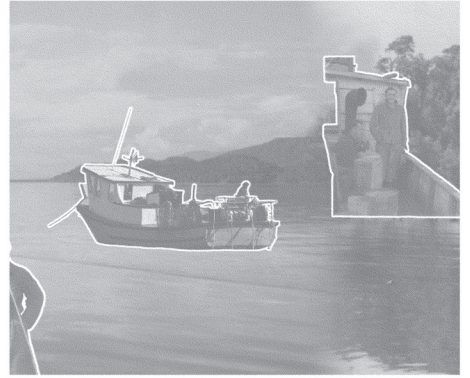
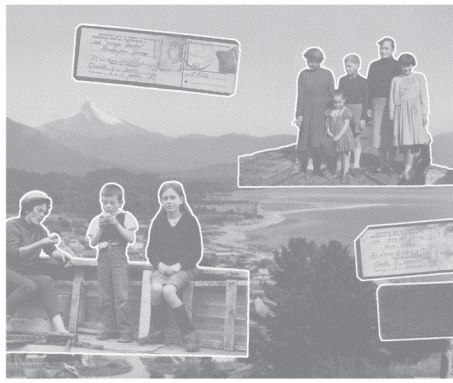
www.able-journal.org/fr/chaiten-terre-des-volcans

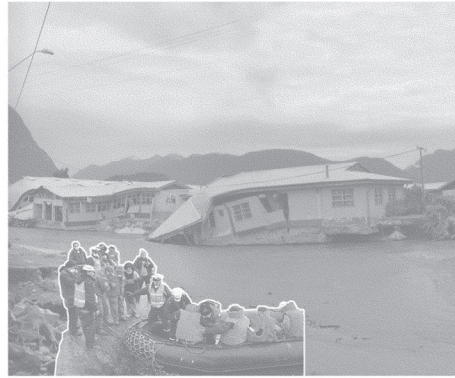
Lorsque l'utilisateur.ice fait défiler le contenu, les couches images se déplacent de gauche à droite à des vitesses différentes, donnant ainsi une impression de profondeur.

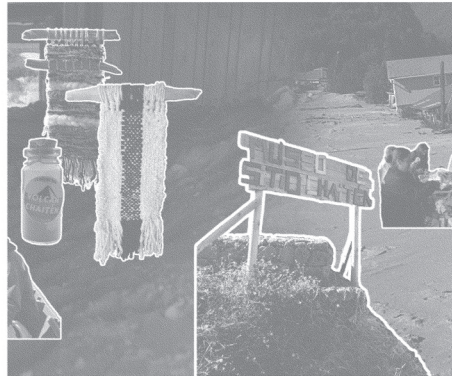
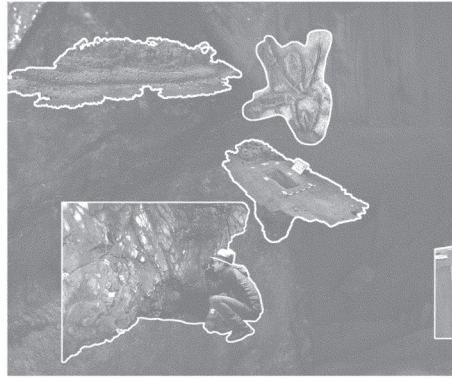
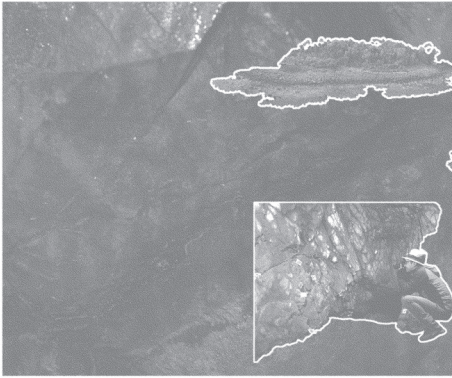
Lors de l'étude urbaine réalisée en vue de la création d'un nouveau site pour la ville de Chaitén, un complexe de grottes abritant un ensemble d'art rupestre préhistorique et des dépôts de coquillages a été découvert dans le Vilcún, un monument naturel distinctif. Si le nouvel emplacement proposé pour la ville a été rejeté par les habitants, qui se sont battus pour reconstruire sur le site de l'ancienne ville, le patrimoine culturel et le patrimoine géologique que représentent respectivement les grottes d'art rupestre du Vilcún et le paysage volcanique contribuent aujourd'hui à la renaissance de la ville.

Un nouveau centre d'interprétation a été construit à Chaitén au milieu des maisons détruites par l'éruption. Pris dans son ensemble, il est conçu pour servir de lieu de rencontre entre la mémoire des habitants, l'information touristique, la médiation et l'éducation scientifiques, et l'art dans le cadre d'une stratégie de développement fondée sur le patrimoine local et l'action éducative. Il offre à la jeunesse locale des possibilités de programmes académiques et techniques qui n'existaient pas auparavant, tout en rendant compte des risques futurs et de la résilience de la communauté. Cette initiative s'inscrit dans le cadre d'une explosion créative dynamique déclenchée par inadvertance par l'éruption volcanique. Autrefois théâtre d'une catastrophe, le site de Chaitén est aujourd'hui en pleine régénération.









crédits

conception graphique : Pierre Puentes

médiatrice éditoriale : Karen Holmberg

auteur.ices :

Karen Holmberg (université de New York)

Andrés Burbano (Universitat Oberta de Catalunya, Barcelone)

Constanza Gomez (Fondation ProCultura)

Pierre Puentes (designer indépendant)

Javiera Letelier (université australe du Chili et Centre de recherche sur les écosystèmes de Patagonie/CIEP)

Amy Donovan (université de Cambridge)

Julie Morin (université de Cambridge)

Rory Walshe (université de Cambridge)

Thierry Dupradou (photographe indépendant)

remerciements : L'existence de ce projet est rendue possible grâce aux efforts inlassables que Constanza Gomez, de la Fondation ProCultura, a déployés afin d'aider la ville de Chaitén à se relever. Il est dédié aux habitants de Chaitén et à leur résilience.

soutien financier : La conception graphique de ce document a été financée par le programme « This is Not a Drill » dirigé par Mona Sloane, grâce au Future Imagination Fund de la Tisch School of the Arts de l'université de New-York.

à propos des auteur.ices

Karen Holmberg (PhD) est archéologue et volcanologue. Ses recherches se concentrent sur les réponses créatives du passé, du présent et du futur aux environnements en mutation radicale. Elle enseigne à la Gallatin School de l'université de New York, une institution interdisciplinaire, où elle est chercheuse et directrice scientifique d'un laboratoire expérimental en art et science, le Gallatin WetLab.

<https://gallatin.nyu.edu/people/faculty/kg1.html>

<https://wp.nyu.edu/gallatinwetlab/>

Andrés Burbano (PhD) est un artiste média et chercheur, actuellement professeur associé à la faculté des arts et des sciences humaines de l'Universitat Oberta de Catalunya à Barcelone, en Espagne. Il détient un doctorat en arts et technologies des médias de l'université de Californie Santa Barbara et est professeur invité à l'université du Danube à Krems, en Autriche.

Constanza Gomez dirige les projets Région Sud de la Fondation ProCultura au Chili, une fondation qui œuvre pour l'amélioration du bien-être des communautés chiliennes grâce à des stratégies de développement centrées sur l'identité et le patrimoine culturel. Elle se spécialise en développement social et promotion de l'autogestion et des capacités de développement productif au sein de communautés rurales. Elle est également la fondatrice et la directrice du Museo de Sitio de Chaitén.

<https://procultura.cl>

https://instagram.com/museodesitio_chaiten/?hl=es

Pierre Puentes est designer à Bogotá. Formé à l'université des Andes, il s'intéresse aux médias interactifs, au design graphique et à la production audiovisuelle. La curiosité est, selon lui, le meilleur moteur de la créativité, ce qui lui a permis de s'impliquer dans un large éventail de domaines, parmi lesquels la recherche académique, la musique électronique indépendante, la production artistique multimédia ou encore l'agroécologie.

Javiera Letelier (PhD) est archéologue et professeure au sein de l'unité d'archéologie de l'université australe du Chili, elle est également chercheuse affiliée au Centro de Investigación en Ecosistemas de la Patagonia (CIEP). Ses recherches portent sur l'ethnohistoire et l'archéologie préhispanique et historique en Patagonie, ainsi que dans le centre et le nord du Chili. Elle s'intéresse également à l'archéologie contemporaine.

Amy Donovan (PhD) est géographe interdisciplinaire et volcanologue au sein du département de géographie de l'université de Cambridge. Ses travaux portent notamment sur la géologie politique, mais également à la compréhension des intersections de connaissances autour des volcans et aux systèmes d'alerte précoce pour la réduction des risques de catastrophes.

Julie Morin (PhD) est géographe. Elle travaille sur les études de risques liés aux catastrophes dans les environnements volcaniques, côtiers et insulaires. Elle considère ses recherches comme intrinsèquement interdisciplinaires. Elle travaille avec les communautés, les scientifiques et les autorités sur leur perception de l'environnement ainsi que sur leurs vulnérabilités et capacités à trouver des solutions de réduction des risques de catastrophes, y compris à travers des outils audiovisuels.

<https://geog.cam.ac.uk/people/morin/>

<https://imaginingrisk.com/>

<https://uk.linkedin.com/in/julie-morin-345b5535>

Rory Walshe (PhD) est un géographe et chercheur en sciences sociales spécialisé dans le domaine de la recherche sur les catastrophes, la réduction des risques de catastrophes et, en particulier, le rôle des connaissances locales, de la culture et du temps long en matière de vulnérabilité et de résilience des communautés.

<https://geog.cam.ac.uk/people/walshe/>

<https://twitter.com/RoryWalshe>

<https://imaginingrisk.com/>

Thierry Dupradou est un photographe français basé au Chili. Il considère son travail comme un voyage de recherche intense pour découvrir et partager le patrimoine de la Patagonie. D'un point de vue documentaire, il s'intéresse au patrimoine naturel et culturel ainsi qu'aux travaux scientifiques. D'un point de vue artistique, inspiré par la Patagonie, il explore continuellement les éléments de composition, les angles, les tons et les contrastes, et est particulièrement attiré par les textures, les formes et les volumes.

droits et références

droits et références iconographiques

Copyrights 2023 par les auteur.ices.
Reproduction avec l'autorisation des auteur.ices.

références et bibliographie

Borrero, Luis A., Amalia Nuevo Delaunay et César Méndez. 2019. « Ethnographical and historical accounts for understanding the exploration of new lands: The case of Central Western Patagonia, Southernmost South America ». *Journal of Anthropological Archaeology* 54 : 1-16.
doi : <https://doi.org/10.1016/j.jaa.2019.02.001>

Carn, S., J. Pallister, L. Lara, J. Ewart, S. Watt, A. Prata, R. Thomas et G. Villarosa. 2009. « The unexpected awakening of Chaitén volcano, Chile ». *Eos Transactions American Geophysical Union* 90 (24) : 205-6.
doi : <https://agupubs.onlinelibrary.wiley.com/doi/abs/10.1029/2009EO240001>

Fuentes Pino, Anita et Ana Maria Ugarte Caviedes. 2015. *Re-Creando Chaitén en Comunidad*. Santiago : Mavel.

Morabito García, Ezequiel, Alejandro Beltrán-Triviño, Carla M. Terrizzano, Florencia Bechis, Jeremías Likerman, Albrecht Von Quadt et Víctor A. Ramos. 2021. « The Influence of Climate on the Dynamics of Mountain Building Within the Northern Patagonian Andes ». *Tectonics* 40 (2) : e2020TC006374.
doi : <https://doi.org/10.1029/2020TC006374>.

Holmberg, Karen. 2020. « Landing on the terrestrial volcano ». Dans *Critical Zones: The Science and Politics of Landing on Earth*, sous la direction de Bruno Latour et Peter Weibel, 56-57. Cambridge, MA : MIT Press.

Jara, Ignacio A., Patricio I. Moreno, Brent V. Alloway, et Rewi M. Newnham. 2019. « A 15,400-year long record of vegetation, fire-regime, and climate changes from the northern Patagonian Andes ». *Quaternary Science Reviews* 226 : 106005. doi : <https://doi.org/10.1016/j.quascirev.2019.106005>.

Musée du site de Chaitén. Chaitén, Chili.
https://www.instagram.com/museodesitio_chaiten/?igshid=NTdIMDg3MTY%3D

ProCultura. 2018. *Chaitén: Inventario de Inmuebles Patrimoniales*. Sous la direction de Constanza Gómez. Santiago : Andros Impresores.

ProCultura. 2018. *Patagonia Verde*. Sous la direction de Constanza Gómez. Santiago : Andros Impresores.

Reyes, Omar, Carolina Belmar, Manuel San Román, Flavia Morello et Ximena Urbina. 2020. « Avances en la secuencia cronológica del mar interior de Chiloe, Patagonia Occidental: Sitios arqueológicos San Juan 1, Tauco 1 y 2 ». *Magallania (Chile)* 48, n°1 : 173-184.

pour citer cet article

Holmberg, Karen, Andrés Burbano, Constanza Gomez, Javiera Letelier, Amy Donovan, Julie Morin, Rory Walshe, Pierre Puentes et Thierry Dupradou. 2023. « Chaitén, terre des volcans ». *Revue .able*.

<https://able-journal.org/fr/chaiten-terre-des-volcans>

MLA FR Holmberg, Karen, et al. « Chaitén, terre des volcans ». *Revue .able*, 2023. <https://able-journal.org/fr/chaiten-terre-des-volcans>

ISO 690 FR HOLMBERG, Karen, et al. « Chaitén, terre des volcans ». *Revue .able* [en ligne]. 2023.
Disponible sur : <https://able-journal.org/fr/chaiten-terre-des-volcans>

APA FR Holmberg, K., Burbano, A., Gomez, C., Letelier, J., Donovan, A., Morin, J., Walshe, R., Puentes, P. & Dupradou, T. (2023). Chaitén, terre des volcans. *Revue .able*. <https://able-journal.org/fr/chaiten-terre-des-volcans>